



sø m

2022

ÅRSREDOVISNING



Hk8qxab-h-Hkd5xTbW3

INNEHÅLL

Ordförande Gert Jonsson om året som gått	3
Förbundsdirektören har ordet	4
I fokus	4
Framåtblick	4
Om SÅM	7
Bakgrund	7
Uppdrag	7
Organisation	7
Ekonomi och budget	8
Renhållningsordning 2018-2022	9
Finansiella mål	9
Verksamhetsmål och måluppfyllelse	10
Förvaltningsberättelse	14
Väsentliga händelser under året	14
Borgensåtagande och lån	15
Periodens resultat	16
Omvärldsanalys	17
Personalredovisning	17
God ekonomisk hushållning	18
Balanskravsresultat	18
Finansiell information SÅM	19
Resultaträkning	19
Balansräkning	19
Kassaflöde	20
Notförklaringar	21
Investeringsredovisning	24
Gislaveds kommun	25
Gnosjö kommun	26
Vaggeryds kommun	27
Värnamo kommun	28
Redovisningsprinciper	29
Förbundsdirektionens godkännande	30

ORDFÖRANDE GERT JONSSON OM ÅRET SOM GÅTT



Pressbild: Vaggeryds kommun

Ett väldigt bra och framgångsrikt år för SÅM, direktionen, medarbetare, kommuninvånare och framför allt miljön. Så kan vi sammanfatta verksamhetsåret 2022.

2022 är också sista året på den mandatperiod där SÅM startat, utvecklats och levererat. Vi som lever inom politiken vet att förändringar tar tid, att få till ett så bra kommunalförbund som SÅM på en mandatperiod kan vi alla känna stolthet för.

Glädjande kan vi konstatera att förbundets modiga val av FNI (fastighetsnära insamling) visat sig vara en fullträff efter regeringsbeslut som med tydlighet går i den riktningen. Införandet av FNI har även gett nöjda och miljömedvetna invånare i alla fyra GGW-kommuner.

Från och med 1 januari 2024 ges kommunerna det operativa ansvaret att i separata fraktioner, samla in förpackningar från hushåll och eventuellt samlokalisera verksamheter. Likaså ställer EU:s avfallsdirektiv krav på att medlemsstaterna ska införa

obligatorisk utsortering av matavfall till samma år. Tack vare ett tidigt införande av fastighetsnära insamling, FNI, är SÅM väl förberedda för kommande förändringar.

Med det förändrade ansvaret kring insamling av förpackningar följer också en ny ersättning. Detta gör att vi med tillförsikt kan se framåt med taxor som är väldigt konkurrenskraftiga.

Vi har nu ett jobb framför oss att anta en ny gemensam avfallsplan för alla fyra GGW-kommuner samt att komma igång med FNI i flerfamiljshus, där vi måste samarbeta med fastighetsägare och inte minst ha ett bra samspel med våra kommunala bostadsbolag.

TILLSÄTTNING AV NY FÖRBUNDSREKTÖR

Under årets senare del har vi efter beslut, förberett skiftet av förbundsrektor för SÅM. Vi har fått tacka av Lars-Erik Andersson som går i pension, för ett utomordentligt ledarskap och för att med stor kunskap ha varit en helt avgörande del av SÅMs utveckling. Vi har också med glädje kunnat tillsätta Jonatan Rosenquist som ny förbundsrektor från och med 1 Januari 2023.

Det blev en härlig final av 2022 och en god start av 2023 i och med att ordförandeskapet går över till Tobias Pettersson, Värnamo och undertecknad får tacka för ordförandeförtroendet under 2021 och 2022.

**Gert Jonsson, Ordförande
2021-2022**

FÖRBUNDSREKTÖREN HAR ORDET

Under 2022 har stort fokus legat på att ta fram en ny Avfallsplan för åren 2023-2030 tillsammans med representanter från våra medlemskommuner. En plockanalys har genomförts, en fördjupad förstudie kring biokolsproduktion slutförts och kundundersökningen "Svensk Avfallshantering 2022" har genomförts

I FOKUS

FÖRBÄTTRAD SOPHÄMTNINGSDRIFT

År 2020 skedde ett antal avtalsöverlåtelser vilket förbättrade sophämtningsdriften och under innevarande år har ytterligare avtalsöverlåtelser skett, vilket lett till att vi idag har en stabil insamlingsverksamhet. Detta ger oss större möjligheter att lägga mer kraft på andra arbetsområden inom SÅM.

SÅM:s samtliga medlemskommuner är anslutna till FNI och vår uppfattning som bekräftas av kundundersökningen är att flertalet abonnenter är nöjda eller mycket nöjda med det nya insamlingssystemet

FRAMÅTBLICK

AVFALLSPLAN

Ett intensivt arbete med att ta fram en Avfallsplan för åren 2023-2030 har pågått tillsammans med representanter från våra medlemskommuner. Tyvärr ligger vi lite efter tidsmässigt och planen beräknas vara beslutad och klar i mitten på 2023, under förutsättning att inget oförutsett inträffar.


ORGANISATION

Årsskiftet 2022-2023 valde jag som förbundsrektor att gå i pension och Jonatan Rosenquist har utsetts som ny förbundsrektor från 2023. Jonatan har sedan april 2018 innehaft tjänsten som Planerings- och Utvecklingschef på SÅM, vilket borgar för en god kunskap om SÅM och en trygg framtid för förbundets framtida utveckling. Under året har arbetet kring SÅM:s vision, mission, målstrategi och värdegrund som initierades 2021 fortsatt löpande.



**Lars-Erik Andersson, Förbundsrektor
2017-2022**



 Från och med 2024-01-01 får kommunerna operativt ansvar att i separata fraktioner samla in förpackningar från hushåll och eventuellt samlokaliserade verksamheter. Vid samma tidpunkt blir även utsortering av matavfall obligatoriskt utifrån krav i EU:s avfallsdirektiv.

PLANERING FÖR ENHETLIG UTFORMNING AV ÅTERVINNINGSCENTRALER

Som ett steg i utvecklingsarbetet för våra återvinningscentraler har trafikmätningar på samtliga anläggningar genomförts under våren och sommaren. Den arkitektbyrå som anlätades under 2021 för att se över utformning och trafikflöde på Mossarps återvinningscentral har även presenterat sitt förslag. Bakgrunden till arbetet är den projektlista som skapades 2021 med syfte att skapa enhetlighet för återvinningscentralerna vad gäller sådant som placering, utformning av skyltar, avlämningsflöde, regler och riktlinjer.

KOMMUNALT INSAMLINGSANSVAR FÖR FÖRPACKNINGAR SAMT BIOAVFALL

I juni 2022 tog regeringen ett beslut som innebär att kommunerna ges operativt ansvar att i separata fraktioner samla in förpackningar från hushåll och eventuellt samlokaliserade verksamheter från 2024-01-01. Detta innebär även att kommunerna får


över insamlingen och ansvaret för materialet som finns på Återvinningsstationerna (ÅVS) i våra fyra medlemskommuner.

Från 2026-01-01 ska kommuner samla in de vanligaste förpackningsslagen som uppkommer på torg/parker över 2000 m² där betydande mängder förpackningar uppstår och där det finns kommunalt renhållningsansvar enligt 2 § lagen (1998:814) med särskilda bestämmelser om gatuhållning och skyltning. Alla hushåll ska ha fastighetsnära insamling av förpackningar senast från och med 2027-01-01.

I EU:s avfallsdirektiv ställs även krav på att medlemsstaterna ska införa obligatorisk utsortering av matavfall till 2024-01-01.

Det obligatoriska matavfallsinsamlingskravet och det förändrade insamlingsansvaret för förpackningar kommer innebära att FNI i fortsättningen blir obligatoriskt för alla småhus och fritidshus från 2024. För flerfamiljsfastigheter och verksamheter som har kommunalt avfall kommer matavfallsinsamlingen införas som obligatorisk från 2024. När det gäller förpackningsinsamling från flerbostadshus, kommer ett nytt insamlingssystem byggas upp och



 Det obligatoriska matavfallsinsamlingskravet och det förändrade insamlingsansvaret för förpackningar kommer innebära att FNI i fortsättningen blir obligatoriskt för alla villor och fritidshus från 2024.

senast december 2026 ska detta vara infört i samtliga flerfamiljsfastigheter, samt i de verksamheter som har kommunalt avfall.

Insamlingsansvaret omfattar de vanligaste förpackningarna, d.v.s. av papper, plast, ofärgat och färgat glas samt metall (ÅVS fraktionerna). Dessa ska insamlas separat på samma sätt såsom mat- och restavfall med dess regler och undantag enligt gällande föreskrifter.

Skrymmande förpackningar av papper och plast ska samlas in på lättillgängliga insamlingsplatser. Här anges att ÅVC är en **del** av en sådan lösning.

Alla förpackningsmaterial inklusive textil, kork, porslin, etc ska kunna lämnas in på återvinningscentralerna.

Avfall Sverige tror att många kommuner kommer att välja att nyttja återvinningsstationerna för insamlingen av förpackningar under en övergångsperiod, något som också kan bli aktuellt för SÅM innan ett insamlingssystem för flerfamiljsboenden är genomfört. Avfall Sverige kommer att ta fram en generell vägledning kring ansvarsövergången och vi inväntar den vägledningen.

ERSÄTTNING TILL KOMMUNERNA

Regeringen har gett Naturvårdsverket i uppdrag att fastställa en ersättning till kommunerna för förpackningsinsamlingen som nu är ute på remiss. Utgångspunkten är att kommunerna ska ges full kostnadstäckning, men det är inget krav då det blir möjligt att finansiera via avfallstaxa om full ersättning ej uppnås (kostnadstäckning). Kommuner som redan har FNI kommer att ges ersättning från och med 2024. Vilket förhoppningsvis ger SÅM möjligheter att i framtiden sänka taxan.

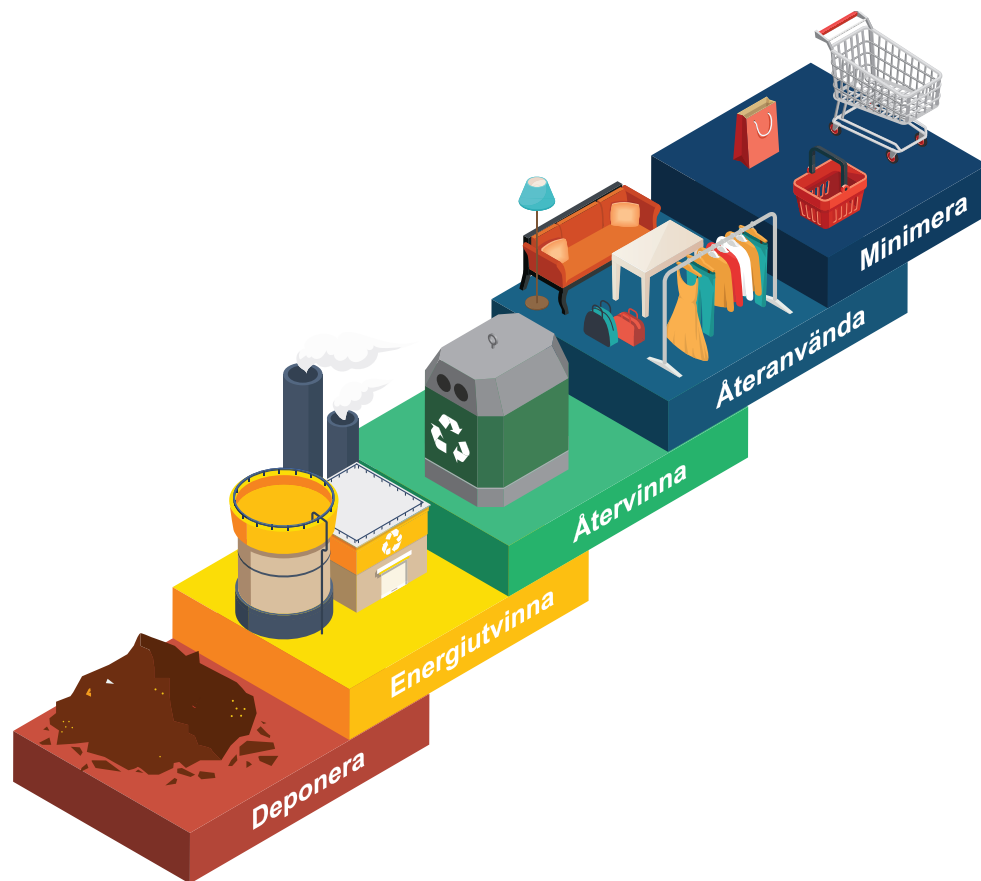
GODA FÖRUTSÄTTNINGAR LOKALT

SÅM står väl rustade inför förändringarna då en stor andel abonnenter i GGVV-regionen redan idag har separat och fastighetsnära insamling. För oss innebär de nya kraven framförallt att vi behöver möjliggöra insamling av förpackningar och matavfall hos flerbostadsfastigheter, de verksamheter som omfattas samt att ansluta de småhus och fritidshus som idag har andra typer av abonnemang till FNI.



Hk8qxab-h-Hkd5xTbW3

OM SÅM



BAKGRUND

SÅM tog över det kommunala ansvaret för insamling och hantering av hushållsavfall den 1 januari 2018. SÅM står för Samverkan Återvinning Miljö, och är ett kommunalförbund som gemensamt bildats av Gislaved, Gnosjö, Vaggeryd och Värnamo kommuner.

UPPDRAG

SÅM:s uppdrag är att ansvara för renhållningen (sophämtning, slamtömning, materialbehandling, gröntippar och återvinningscentraler) i Gislaved, Gnosjö, Vaggeryd och Värnamo kommuner. Vi tror på en hållbar framtid och att vi tillsammans kan göra skillnad. Vi vill öka servicegraden till våra abonnenter, bidra till en långsiktigt hållbar utveckling, samt förbättra förutsättningarna för att ta vår region högre upp i den så kallade avfallstrappan, mot mer förebyggande, återanvändning och återvinning. Vi arbetar strategiskt och målinriktat för att minska avfallet i vår region. Det avfall som ändå uppstår vill vi i så stor utsträckning som möjligt återanvända eller återvinna för att på så sätt bidra till en framtid som håller länge.

ORGANISATION

SÅM är ett kommunalförbund, vilket kan beskrivas som en kommun i miniformat. Vårt högsta beslutande organ är direktion, som består av två ledamöter

och två ersättare utsedda av respektive kommuns kommunfullmäktige. Direktionens ledamöter och ersättare väljs på fyra år räknat från och med den 1 januari året efter ordinarie val till fullmäktige ägt rum.

Direktionen väljer för varje mandatperiod bland sina ledamöter ordförande och vice ordförande med två års uppdrag. Uppdraget som ordförande respektive vice ordförande cirkulerar mellan medlemskommunernas ledamöter. Direktionen beslutar om förbundets större inriktningsfrågor (vad), medan tjänsteorganisationen utför uppdragen (hur). Direktionen utser även en förbundsdirektör som verkställande tjänsteman.

Ordinarie ledamöter i SÅM:s direktion under gällande mandatperiod var:

Ordförande:

Gert Jonsson (M), Vaggeryds kommun

Vice ordförande:

Gottlieb Granberg (M), Värnamo kommun

Ordinarie ledamöter:

Marie Johansson (S), Gislaveds kommun

Carina Johansson (C), Gislaveds kommun

Markus Kauppinen (S), Gnosjö kommun

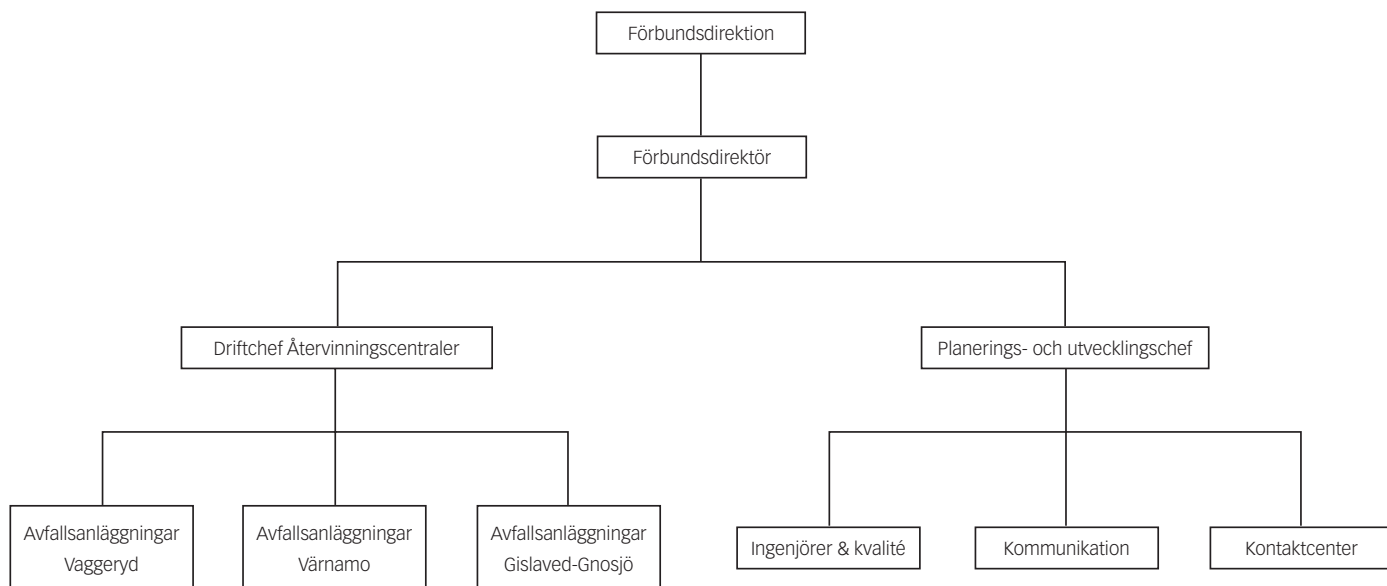
Kristine Hästmark (M), Gnosjö kommun


Azra Muranovic Mujagic (S), Värnamo kommun

Kenth Williamsson (S), Vaggeryds kommun



Hk8qxab-h-Hkd5xTbW3



 SÅM har idag organisationsschema totalt 29 tillsvidareanställda, varav 12 är stationerade på kontoret i Skillingaryd och 17 är verksamma på de åtta återvinningscentraler som är placerade ute i de olika kommunerna. Vissa tjänster inom ekonomi, upphandling, IT och personal köps in av Vaggeryds kommun.

EKONOMI OCH BUDGET

SÅM är en egen organisation i form av ett kommunalförbund. Den kommunägda mark som används för verksamheten i form av återvinningscentraler, gröntippar och omlastningsstationer arrenderas av SÅM.


Varje kommun har tecknat borgen för SÅM:s lån fördelat utifrån befolkningsmängd.

Kommunalförbundet finansieras genom renhållningstaxan och har en egen budget som under en treårsperiod förväntas generera ett nollresultat.

Verksamhetsbudget för 2023 samt investeringsbudget gällande 2023-2025 finns upprättad.

Förbundets budgetprocess är uppdelad i helår och tertial, där rapporter för respektive period godkänns av direction och respektive kommuns kommunfullmäktige innan publicering.



 **Ordinarie ledamöter i SÅMs direktion mandatperiod 2018-2022.** Från vänster: Ordförande Gert Jonsson (M), Vaggeryds kommun, Carina Johansson (C), Gislaveds kommun, Azra Muranovic Mujagic (S), Värnamo kommun, Kristine Hästmark (M), Gnosjö kommun, Markus Kauppinen (S), Gnosjö kommun, Kenth Williamsson (S), Vaggeryds kommun, Marie Johansson (S), Gislaveds kommun, Vice ordförande Gottlieb Greijer (M), Värnamo kommun.



RENHÅLLNINGSDORDNING 2018-2022

SÅM:s verksamhet styrs i stora drag av den renhållningsordning som varje kommuns kommunfullmäktige beslutar om. Under hösten 2017 genomfördes ett omfattande arbete där samtliga medlemskommuner samarbetade i att ta fram en gemensam renhållningsordning för år 2018-2022. I detta dokument finns förutsättningar, statistik, regler och mål för avfallsverksamheten beskrivna.

Renhållningsordningen som består av dels avfallsplan, dels föreskrifter, har även ställts ut i respektive kommun för offentlighetens möjlighet att lämna synpunkter och tycka till kring dess innehåll. Renhållningsordningen godkändes i respektive kommunfullmäktige under våren 2018.

FINANSIELLA MÅL

I oktober 2020 beslutade förbundsdirektionen att kommunalförbundet SÅM ska bedriva sin verksamhet enligt självkostnadsprincipen. I korthet innebär självkostnadsprincipen att renhållningsavgiften ska bestämmas till högst det belopp som behövs för att täcka nödvändiga kostnader. SÅM har även tidigare bedrivit verksamheten enligt självkostnadsprincipen. Självkostnadsprincipen finns redovisad i Kommunallag 2017:725, 2 Kap 6§ och i Miljöbalken 1998:808, 27 kap. 5§ där det anges att renhållningsavgiften ska bestämmas till högst det belopp som behövs för att täcka nödvändiga kostnader. Resultatet ska balanseras mot ett nollresultat över en tidsperiod om tre år. Första tidsperiod är år 2020-2022.

MÅLUPPFYLLELSE FINANSIELLA MÅL

Årsbokslutet för 2022 ger ett överskott på 4 150 tkr och resultatet för 2020-2021 gav ett överskott på totalt 9 600 tkr. SÅM ligger nu ackumulerat på ett resultat för den aktuella perioden på 13 750 tkr och ligger nu i överkant på det finansiella målet. Budget för 2023 är satt med ett minusresultat på 3 200 tkr för att sakta ner skulden till kommuninvånarna inom SÅM. De nya kraven på obligatorisk matavfallsinsamling och kommunalt insamlingsansvar för förpackningar från 2024 kommer också ge ökade kostnader under år 2023.

Självkostnadsprincipen innefattar ett förbud mot att eventuell vinst överförs från en verksamhet till en annan, eftersom kommunens medlemmar i ett sådant fall nödgas stödja den kommunala verksamheten två gånger; dels genom att betala den sedvanliga kommunalskatten, dels genom att betala högre avgifter än vad som egentligen är rättmätigt. Detta fenomen har i rättspraxis kallats för "olaga särbeskattning". SÅM har bara en verksamhet och det är renhållningsuppdraget för våra fyra medlemskommuner varför det inte finns någon risk att eventuell vinst överförs till någon annan verksamhet och finansieras enbart via avfallstaxan. Vinsten kommer istället att användas för att amortera på våra lån, hålla nere taxeökningar samt utöka servicen till medborgarna inom våra medlemskommuners område.

Avskrivningsperiodens tillgångar kan behöva kortas under 2023, det finns alltid en osäkerhet i vilken takt verksamhetens tillgångar förslits och behöver bytas ut. Utifrån ett flerårsperspektiv, där varje generation skall bära sina kostnader, är en sådan värdering betydelsefull. Det finns flertalet utmaningar inom renhållningsområdet framöver likaså förväntas ränta och inflation öka under kommande år och SÅM står som ett resultat väl rustat för framtiden.

VERKSAMHETSMÅL OCH MÅLUPPFYLLELSE

I renhållningsordningen nämns nio övergripande mål, varav de tre första ses som prioriterade för förbundets verksamhet. För varje mål finns ett antal åtgärder presenterade, vilka avser att ange de insatser som krävs för att uppnå målen. Målen i avfallsplanen utgör en tydlig inriktning för vårt arbete, genomsyrar de beslut vi tar och leder verksamheten framåt.

Arbete har pågått kontinuerligt för att uppfylla de mål i Avfallsplanen som ska vara genomförda till utgången av år 2022 och där Samverkan Återvinning Miljö är ansvarig. Slutavstämning för respektive delmål 2022-12-31 sammanfattas nedan och baseras på insamlingsnivåerna och den kundundersökning som skett under 2022.

ÖVERGRIPANDE MÅL I

Mängden avfall som kommunen ansvarar för ska minska till förmån för hållbar konsumtion och ökad återanvändning.

MÄTBARA MÅL:

- Hushållens villighet att ändra levnadssätt för att minimera avfallsmängder ska öka med 10 %. Basårsmätning 2016: 47 %. Mål för 2022: 52 %.
Utfall 2022: 51 % - målet inte uppfyllt.
- Hushållens vilja att styra sin konsumtion mot ökad återvändning ska öka med 10 %. Basårsmätning 2016: 50 %. Mål för 2022: 55 %.
Utfall 2022: 52 % - målet inte uppfyllt.

MÅLUPPFYLLELSE:

Den kundundersökning som gjordes år 2022 pekar mot att vi fortfarande har arbete kvar att göra för att nå de mätbara målen. Resultatet från kundundersökningen visar att hushållens villighet till att ändra levnadssätt har ökat under 2022. Dock saknas det 1% till att uppnå målen.

Samma trend visas i resultat på målet kring hushållens vilja att styra sin konsumtion. En liten nedgång 2020 men sedan uppåt mot målen.


Ett antagande är att de driftsstörningar som initialt tyvärr fanns kring sophämtningen har haft en negativ inverkan på människors attityder gentemot SÅM samt det nya insamlingssystemet och därmed måluppfyllelsen. SÅM:s kommunikationskampanjer har även under första åren av planperioden till stor del fokuserat på FNI-införandet, med mycket praktisk information. SÅM kan inte heller ensam påverka dessa mål. Omvärlden och dess resursstarka aktörer som pushar mot konsumtion påverkar normer, värderingar och åsikter kring till exempel återanvändning. Glädjande visar dock statistik att totala mängden avfall har minskat inom GGvV-regionen under planperioden 2018-2022.

Kommunikation en viktig nyckel

Kommunikation är viktig nyckel för att uppnå det övergripande målet och vi har arbetat med en bred mix av både digitala och analoga kommunikationsinsatser.

En del av kommunikationen med våra kommuninvånare har skett via digitala plattformar så som vår egen webbplats och sociala medier, i huvudsak Facebook och Instagram.



 I renhållningsordningen nämns nio övergripande mål för perioden 2018-2022, varav de tre första har varit prioriterade för förbundets verksamhet.



Hk8qxab-h-Hkd5xTbW3

Här har vi presenterat fakta, inspirerat till miljösmarta val och gett kommunikativ återkoppling kring vikten av en omställning till mer hållbara val samt konkreta tips på hur abonnenten kan minska sin avfallsmängd. Digital kommunikation är strategiskt viktig och gör det möjligt för oss att vara tillgängliga och synliga i människors vardag på tidpunkter som passar dem.

Utöver digital kommunikation har större utskick gjorts via vanlig post. Den här gången var julutskicket en sorteringsguide för julen, där vi även informerade om ändrade tider för tömning och gav andra tips.

I början av sommaren lanserades formellt återbruksverksamheten Ge och Ta på flera av våra återvinningscentraler med ett nytt konceptmärke och skyltar till de fraktioner där besökare kan hämta och lämna återbruksmaterial. Lanseringen innefattade en kommunikationskampanj med såväl digitalt som tryckt material.

Under året har vi deltagit på flera marknadsdagar i våra medlemskommuner där vi mött våra abonnenter och presenterat vår Ge och Ta-verksamhet.

Vi har under året även fortsatt att nätverka med kommunikatörerna i kommunikationsnätverket för GGVV-regionen.

ÖVERGRIPANDE MÅL 2

Hushåll, kommuner och verksamheter ska bli bättre på att källsortera och materialåtervinningen ska öka.

MÄTBARA MÅL:

- Andel hushållsavfall insamlat för materialåtervinning, exkl. biologisk behandling ska förbättras med 30 %. Basårsmätning 2016: 21 %. Mål 2022: 27 %.
Utfall 2022: 28 % - målet uppnått.
- Hushållens nöjdhet hur enkelt det är att lämna förpackningar och returpapper via fastighetsnära insamling ska vara minst 90 %, andel ganska eller mycket nöjda. **Utfall 2022: 93 % - målet uppnått.**
- Mängden förpacknings- och tidningsmaterial i restavfall ska minska med 20 %, villa samt lägenhet (utgångsår 2018).
Basårsmätning 2018: 5 534 ton Mål 2022: 4 427 ton.
Utfall 2022: 2 780 ton - målet uppnått.



MÅLUPPFYLLELSE:

Målet att förbättra andelen insamlat hushållsavfall för materialåtervinning exkl. biologisk behandling med 30 % är uppnått även för år 2022. Redan under 2021 klarade vi målet på 27 % till materialåtervinning exkl. biologisk behandling. Returpappret har kraftigt minskat i omlopp under 2022, medan glasåtervinningen har ökat vilket gör att materialåtervinningsmålet totalt hamnar på drygt 28 %.

Via införandet av fyrfackskärl har mängden material som går till återvinning från hushållsavfall ökat. Under 2022 har mängden material som samlats in inom SÅM och gått till materialåtervinning exkl. biologisk behandling uppgått till 4 647 ton utav totalt 18 887 ton.

Kundundersökningen som genomfördes 2022, visar att hushållens nöjdhet har ökat och att vi nu klarar en måluppfyllelse på minst 90%.

Målet att minska mängden förpacknings- och tidningsmaterial i restavfall från villor och lägenheter med 20 % är uppfyllt. Under 2022 uppgick mängden förpacknings- och tidningsmaterial i restavfallet till 2 780 ton, baserat på de plockanalyser som genomförts under år 2022.

Nyckelfaktor - införandet av FNI i alla kommuner

En nyckelfaktor till att i dagsläget ha uppnått alla mätbara målen, är att fastighetsnära insamling nu införts i alla SÅM:s medlemskommuner. FNI innebär en ökad service gentemot våra medborgare i villa och fritidshus genom att förpackningar, returpapper och småelektronik nu hämtas direkt i anslutning till hemmet. Att abonnenten nu kan sortera förpackningar och tidningar direkt i kärlen och slippa mellanlagra dessa inomhus, den nu mer stabila sophämningsdriften samt kommunikation kring nyttan av källsortering, tror vi är bidragande skäl till hushållens ökade nöjdhet.

ÖVERGRIPANDE MÅL 3

Matavfall ska omhändertas så att nationella miljömål uppnås.

MÄTBARA MÅL:

- Matavfall ska omhändertas så att 50 % av växtnäringen tillvaratas och minst 40 % går till energiutvinning. (Med energiutvinning menas i detta mål biogasproduktion). Basår 2016: 0 %. Mål 2022: 50% växtnäring och 40 % till energiutvinning.
Utfall 2022: 55 % Växtnäring - målet uppnått.
Utfall 2022: 55 % Energiutvinning - målet uppnått.
- Andel fossilfria drivmedel för transporter av mat- och restavfall ska uppgå till 100 %. Basår 2016: 0 % Mål 2022: 100%. **Utfall 2022: 100 % - målet uppnått.**

MÅLUPPFYLLELSE:

Införande av FNI-systemet i småhus har bidragit till att uppnå målet kring omhändertagandet av matavfallet. Systemet gör att det är enkel för villaägare att sortera ut matavfall. Även för flerbostadshus finns det sedan några år bakåt möjlighet att sortera ut matavfall vilket även detta har påverkat utvecklingen positivt. Taxan inom SÅM är också miljöstyrande så att den styr mot matavfallsutsortering. Matavfallet skickas idag till Tekniska Verken i Linköping där man producerar biogas av matavfallet och i processen skapas även en näringsrik biogödsel som ersätter konstgödsel i lantbruket.

Sedan 1 januari 2021 sker all insamling via entreprenörer som i avtalet förbinder sig att utföra uppdragen med fossilfria drivmedel.

ÖVERGRIPANDE MÅL 4

Källsorteringen av farligt avfall ska förbättras.

MÄTBARA MÅL:

- Mängden farligt avfall och el- och elektronikavfall i hushållens restavfall ska minska med 10 % (mätt som kg/hushåll*år med utgångsår 2018). Basår 2018: 5,99 kg/hushåll. Mål 2022: 5,39 kg/hushåll. **Utfall 2022: 0,62 kg/hushåll – målet uppnått.**

MÅLUPPFYLLELSE:

Under 2022 var det 0,62 antal kg/hushåll el- och elektronikavfall i hushållens restavfall baserat på de plockanalyser som genomförts under 2022.

Insamling via elektronikboxen för de abonnenter som har fyrfacksinsamling är ett hjälpmedel som införts.

Där kan abonnenten lämna glödlampor, batterier och småelektronik vid bostaden, boxen töms samtidigt som ordinarie tömning av fyrfackskärnen. Under 2022 har vi tömt 14 920 boxar med en totalvikt av ca 12,7 ton.

ÖVERGRIPANDE MÅL 5

Standard och service på ÅVC inom GGCV samt tillgänglighet och förutsättningarna för att lämna grovavfall till återanvändning ska förbättras.

MÄTBARA MÅL:

- Hushållens nöjdhet med möjligheten att lämna grovavfall till återanvändning ska öka med minst 10 %, andel ganska eller mycket nöjda. Basårsmätning 2016: 67%. Mål 2022: 74%.
Utfall 2022: 80% – målet uppnått.


MÅLUPPFYLLELSE:

Under 2021 och 2022 har SÅM genomfört projekt Ge och Ta. Det som började smått på vissa återvinningscentraler har nu vuxit till Återbrukskonceptet Ge och Ta på flera av SÅM:s återvinningscentraler. SÅM arbetar härmed aktivt för att minska avfallet i GGCV-regionen. Med Ge och Ta erbjuds återbruk i enklare form som komplement till annan second handverksamhet. Här ingår avfall som virke, sten och tegel men också reservdelar till hushållsmaskiner så som ugnsgaller, bestickkorgar och microtallrikar. Utöver detta finns även krukor, böcker och i viss mån saker som de second handverksamheter vi samarbetar med väljer att inte sälja, men som fortfarande är viktiga resurser att ta om hand och använda på nytt. Genom att välja återbruk när det är möjligt kan vi bidra till att minska behovet av nyttillverkning och spara på såväl naturresurser som mängden koldioxidutsläpp, föroreningar och avfall.

SÅM har utökat service och tillgängligheten genom att kommuninvånare är fritt att välja till vilken ÅVC i GGCV-regionen de vill åka. Vilket vi också tror påverkar vårt goda resultat i kundundersökningen.





 Ett av SÅM:s övergripande mål för perioden 2018-2022 är att matavfall ska omhändertaras så att nationella miljömål uppnås. Detta mål har uppnåtts under planperioden. 2022 tillvaratogs 55 % av växtnäringen och 55 % gick till energiutvinning i form av biogasproduktion.

ÖVERGRIPANDE MÅL 6

Återanvändning av avloppsslam ska bidra till resurs-effektiva kretslopp med minsta möjliga påverkan av farliga ämnen.

MÄTBARA MÅL:

- Anges ej under planperioden.

KOMMENTAR:

Tvåfacksteknik har införts vid tömning av slambrunnar från 1 januari 2021. Detta innebär att vattenfasen är kvar i brunnen efter tömning och att slambilen bara tar med slam. Diskussioner förs med våra medlemskommuner om att hitta bra lösningar för omhändertagande av avloppsslam från enskilda avloppsanläggningar.

ÖVERGRIPANDE MÅL 7

Prioriterade nedlagda deponier ska vara undersökta och riskkvalificerade.

KOMMENTAR:

Genomföra 1 undersökning MIFO fas 2 per år och kommun. Undersökningen ligger utanför SÅM:s ansvarsområde, vi följer diskussionerna i kommunerna.

ÖVERGRIPANDE MÅL 8

Nedskräpningen ska minska.

KOMMENTAR:

Det övergripande målet ligger utanför SÅM:s ansvarsområde, vi följer diskussionerna i kommunerna. De åtgärder som finns i målet och som ligger under SÅM:s ansvar är klara. Samtliga fyra kommuner är medlemmar i Håll Sverige Rent samt i Städa Sverige. Kommunerna arbetar även med att delta i nationella satsningar som initieras av dessa organisationer.

ÖVERGRIPANDE MÅL 9

Verksamheter ska i ökad utsträckning minska avfallsmängder, öka återanvändning och återvinning, använda miljövänliga material och omhändertara farligt avfall på rätt sätt.

KOMMENTAR:

Det övergripande målet ligger utanför SÅM:s ansvarsområde, vi deltar i diskussionerna med kommunerna.



FÖRVALTNINGSBERÄTTELSE

VÄSENTLIGA HÄNDELSE UNDER ÅRET

SOPHÄMTNINGSDRIFTEN

Under våren valde en av våra tre entreprenörer att överlåta sitt avtal och från och med 1 september 2022 sker all insamling av MJ Åkeri AB och JRAB. Överlåtelsen har fört med sig en stabilare insamling och att omlastningen av de olika fraktionerna i större omfattning sker i Värnamo.

MATAVFALLSINSAMLING

Under året har arbetet med att utöka insamlingen av matavfall från flerbostadshus fortgått. Vid årsskiftet 2021-2022 fanns drygt 1 800 matavfallskärl som servar ungefär 13 500 lägenheter, som i sin tur motsvarar ungefär 80 % av lägenhetsbeståndet som finns

registrerat i SÅM:s register. I och med regeringsbeslutet om obligatorisk insamling av matavfall från och med 2024, kommer arbetet att ansluta fastighetsägare intensifieras ytterligare.

AVFALLSPLAN 2023

Under året har arbetet med att ta fram en ny Avfallsplan som skall börja gälla 2023 intensifierats, tyvärr är vi lite försenade och planen beräknas var i drift i mitten av 2023. Arbetet har skett och sker tillsammans med representanter från våra medlemskommuner.

ORGANISATION

Under året har arbetet kring SÅM:s vision, mission, målstrategi och värdegrund som initierades 2021 fortsatt löpande. Vår förbundsdirektör har valt att vid årsskiftet gå i pension och Jonatan Rosenquist har utsetts som Förbundsdirektör från 2023. En mindre omorganisation inom ÅVC-verksamheten har också genomförts.

PLOCKANALYS

I början av april genomfördes en plockanalys där sex olika områden mättes. Resultatet från analysen visar att det finns en tydlig skillnad gällande innehållet i restavfallet mellan de som har kvar kärl för osorterat jämfört med abonnenter som är anslutna till FNI. En villa med FNI lämnar ca 2,9 kg/vecka i restavfallsfacket medan en villa med blandat mat och restavfall lämnar ca 5,4 kg/vecka, en skillnad på 2,5 kg/vecka eller 130 kg/år.

FÖRDJUPAD STUDIE KRING BIOKOL AVSLUTAD

Under året har vi genomfört en fördjupad förstudie kring produktion av biokol i samarbete med ett konsultföretag. Syftet har varit att undersöka vad det skulle innebära för SÅM att producera biokol i egen regi jämfört med produktion i samarbete med en extern part.

Arbetet har resulterat i ett inriktningsunderlag som slår fast att det mest fördelaktiga alternativet skulle vara att samarbeta med en extern part. Detta skulle till exempel kunna ske genom att ställa om en befintlig värmepanna, en så kallad rosterpanna, så att den kan generera biokol istället för aska. Under året har SÅM haft möten med flera lokala energibolag och diskussionerna fortsätter under 2023.

Studien har också visat att det finns en marknad för biokol i vår region. Flera kommuner är mycket positiva till lokal produktion av biokol då biokol kan användas vid exempelvis planteringar i stadsmiljö.

GE OCH TA

Under året tid har ett projekt pågått kring Ge och Ta. Syftet har varit att ta fram en standard för vad som ingår i vårt återbrukskoncept och att hitta ett gemensamt sätt att synliggöra möjligheten till återbruk på våra återvinningscentraler. I början av juni lanserades Ge och Ta formellt tillsammans med ett nytt konceptmärke och tydliga skyltar. Ge och Ta finns nu på sex av våra återvinningscentraler; Vaggeryds återvinningscentral, Stomsjö återvinningscentral, Gynnså återvinningscentral, Mossarp återvinningscentral, Smålandsstenar återvinningscentral och Nyhem återvinningscentral. Mottagandet från allmänheten har varit mycket positivt.

KUNDUNDERSÖKNING

Kundundersökningen Svensk Avfallshantering som görs återkommande vartannat år har genomförts

under hösten 2022. Undersökningen sker genom ett enkätutskick till abonnenter inom SÅM:s medlemskommuner och är ett värdefullt verktyg för vårt kvalitets- och utvecklingsarbete. Resultatet från årets undersökning är också ett verktyg för att följa upp vår Avfallsplan för 2018-2022.

BORGENSÅTAGANDE OCH LÅN

I förbundsordningen framgår att kommunalförbundet SÅM får uppta lån, samt att om borgen krävs av kreditgivare, ska samtliga kommunmedlemmar gå i borgen för lånet eller leasingavtalet.

Vissa kreditgivare kräver därtill ett regressavtal som klargör medlemskommunernas hantering av den finansiella risken, det vill säga hur man avser fördela den solidariska borgen sinsemellan. Ett regressavtal finns således tecknats mellan kommunalförbundets medlemskommuner, där respektive kommuns procentuella andel av förbundets totala invånarantal avgör andel i förbundets tillgångar och skulder.

Borgensförbindelser, Mnkr	Borgenslimit	Skuld 202212
Solidarisk borgen för samtliga kommuner, låneförbindelser	250,0	128,0
Solidarisk borgen för samtliga kommuner, checkräkningskredit	10,0	0,0
Totaltsumma	260,0	128,0
Gislaveds kommuns andel (34 %) låneförbindelser	85,0	43,5
Gislaveds kommuns andel (34 %) checkräkningskredit	3,4	0,0
Totalsumma Gislaveds kommun	88,4	43,5
Gnosjö kommuns andel (11 %) låneförbindelser	27,5	14,1
Gnosjö kommuns andel (11 %) checkräkningskredit	1,1	0,0
Totalsumma Gnosjö kommun	28,6	14,1
Värnamo kommuns andel (39 %) låneförbindelser	97,5	49,9
Värnamo kommuns andel (39 %) checkräkningskredit	3,9	0,0
Totalsumma Värnamo kommun	101,4	49,9
Vaggeryds kommuns andel (16 %) låneförbindelser	40,0	20,5
Vaggeryds kommuns andel (16 %) checkräkningskredit	1,6	0,0
Totalsumma Vaggeryds kommun	41,6	20,5

 Tabell: Totalt borgensåtagande fördelat per kommun.

PERIODENS RESULTAT

INTÄKTER

Intäkterna för SÅM ligger på totalt + 3 600 tkr mot budget. Vårt arbete med matavfall till flerfamiljsboenden har fortsatt gått bra, fler matavfallskärl kommer ut och en positiv effekt blir även att det blir mer rätt i den fasta avgiften för lägenheter. Båda dessa saker skapar merintäkter till SÅM och vi ligger per siste december på + 2 400 tkr mot budgeterade intäkter. Prisnivån på framförallt metall, wellpapp och batterier har fortsatt varit mycket högt och vi räknade i budgeten med återgång till mer normala priser under 2022. Prisbilden har fortsatt varit hög under stora delar av året, men ju längre året gått desto mer har priserna sjunkit och ger ett överskott mot budget med + 1 150 tkr.

Sortering från FNI har stabiliserats på flertalet av materialslagen, men på returpapper (tidningar) så märks det en klar minskning och mängderna minskar i samhället. Detta gör att intäkterna för FNI-material ger ett underskott mot budgeterade intäkter med – 200 tkr.

KOSTNADER

Kostnaderna för SÅM ligger på totalt -750 tkr mot budget.

Personalkostnaderna ligger lägre mot budgeterat med - 2 550 tkr och beror dels främst på att SÅM inte fullt ersatt personal som gått på föräldraledighet och dels på personal som avslutat sin anställning och där nyrekryteringen har dröjt.

Kostnaderna för renhållning och slam ligger över budget med + 3 300 tkr och beror främst på en hög indexering i avtalet den 1:e juli för renhållningen, samt extra kostnader för höga bränsleersättningar till våra entreprenörer. Fler matavfallskärl gör också att kostnaderna för insamlingen ökar men även inköp och underhåll av kärl stiger.

Kostnaderna för våra anläggningar; Återvinningscentraler, Miljöstationer och Gröntippar ligger lägre mot budgeterat med - 1 500 tkr. Detta förklaras mest med mindre mängder in på anläggningarna, vilket ger lägre behandlings- och transportkostnader.

RÄNTOR

Våra räntekostnader stiger även om SÅM återbetalat ett lån under 2022 med 15 miljoner. Kostnaderna ligger över budget med + 400 tkr

AVSKRIVNINGAR

Kostnaderna för avskrivning ligger lite lägre - 200 tkr mot budget och grundar sig i lite lägre investeringstakt.

OMVÄRLDSANALYS

INSAMLING FRÅN HUSHÅLL

I juni 2022 tog regeringen ett beslut som innebär att kommunerna ges operativt ansvar att i separata fraktioner samla in förpackningar från hushåll och eventuellt samlokalisera verksamheter från 2024-01-01. Detta innebär även att kommunerna får ta över insamlingen och ansvaret för materialet som finns på Återvinningsstationerna (ÅVS) i våra fyra medlemskommuner.

Fastighetsnära insamling (FNI) ska vara infört för de vanligaste förpackningsslagen (papper, plast, metall, färgat och ofärgat glas) senast 2027-01-01 (3 år).

Från 2026-01-01 ska kommuner samla in de vanligaste förpackningsslagen som uppkommer på torg/parker över 2000 m² där betydande mängder förpackningar uppstår och där det finns kommunalt renhållningsansvar.

SÅM står väl rustade inför förändringarna då en stor andel abonnenter i GGVV-regionen redan idag har fastighetsnära insamling. För oss innebär de nya kraven framförallt att vi behöver möjliggöra insamling av förpackningar och bioavfall hos flerbostadsfastigheter, de verksamheter som omfattas samt att ansluta de småhus och fritidshus som idag har andra typer av abonnemang till FNI.

Under året har även 6 000 FNI-kärl beställts för att säkra tillgång till kärl framåt.

Avfall Sverige tror att många kommuner kommer att välja att nyttja återvinningsstationerna för insamlingen av förpackningar under en övergångsperiod (2024-2026), något som också kan bli aktuellt för SÅM innan ett insamlingssystem för flerfamiljsboende är genomfört. Avfall Sverige kommer att ta fram generell vägledning kring ansvarsövergången och vi inväntar den vägledningen.

PERSONALREDOVISNING

SÅM har idag totalt 29 tillsvidareanställda. Av dessa är 12 stationerade på kontoret i Skillingaryd och 17 på återvinningscentralerna ute i kommunerna.

Antal anställda*	Kvinnor	Män	Totalt
Tillsvidareanställda*	11	18	29
Visstidsanställda/Vikariat	0	0	0
Övrigt	2	2	4
Årsarbetare**	12,85	18,00	30,85

* Antal anställda 2022-12-31

** Tjänstgöringsgrad omräknat till heltid

Sjukfrånvaro	Kvinnor	Män	Totalt
Antal timmar	673	1 042	1 715
Sjukfrånvaro %	2,74	2,79	2,77
Sjukfrånvaro över 60 dgr %	0,00	0,00	0,00

PERSONALFÖRÄNDRINGAR

Under året fattade Förbundsdirektören beslut om att gå i pension från och med årsskiftet 2022-2023. Processen kring rekrytering av ny förbundsdirektör påbörjades och Jonatan Rosenquist utsågs till ny Förbundsdirektör från 2023-01-01.

Under det gångna året har organisationen haft en ettårig visstidsanställning som avfallsrådgivare. Avfallsrådgivaren har stöttat avfallstekniker och kontaktcenter i rådgivningsuppdrag, handläggning och platsbesök. Under våren fattades dock beslut om att inte förlänga visstidsanställningen.

I början av året sade även en av SÅM:s kommunikatörer upp sig och slutade sin anställning under våren. En ny rekrytering genomfördes och en ny kommunikatör tillträdde sin tjänst i augusti. Likaså har SÅM:s miljöingenjör valt att gå vidare till annan tjänst och har avslutat sin anställning under hösten, denna tjänst är för tillfället vakant.

Införandet av FNI och matavfallsinsamling har krävt, och kommer även fortsättningsvis att kräva stora personalresurser inte minst med tanke på de nya lagkrav som kommer 2024-01-01.

En mindre organisationsförändring har initierats på återvinningscentralerna, där en arbetsledande roll samt en tjänst som maskinförare har inrättats. Tjänsterna har internrekryterats och blev tillsatta under hösten.

FÖRÄLDRALEDIGHETER

Under året har vi haft en pågående föräldraledighet.



GOD EKONOMISK HUSHÅLLNING

Kommunallagen ställer krav på god ekonomisk hushållning, i budgeten ska det anges mål för verksamheten som är av betydelse för detta krav. För SÅM innebär detta att de prioriterade målen är styrande. I budgeten ges de ekonomiska förutsättningarna.

Dessa förutsättningar anger takten i vår strävan mot att uppfylla målen. Grundläggande för en god ekonomisk hushållning är en ekonomi i balans och en välfungerande uppföljning och utvärdering av ekonomi och verksamhet där varje generation bär sin kostnad. För att upprätthålla en god ekonomisk hushållning måste det för verksamheten finnas ett samband mellan mål, medel och kvalitet.

För att vår verksamhet, utifrån tillgängliga resurser, ska utvecklas i riktning mot att uppfylla de prioriterade målen är det viktigt att ansvar och befogenheter fördelas i hela organisationen. Decentraliseringen är ändamålsenlig samtidigt som den förutsätter tydliga ansvarsnivåer. Helhetssyn är nödvändig så att fler dimensioner än den egna kärnverksamhetens behov och intressen beaktas. För att få effekt och uppnå gemensamma mål ska engagemang och kompetens tas tillvara i organisationens olika delar. För att upprätthålla kapaciteten på lång sikt måste intäkterna vara i balans med kostnaderna.

BALANSKRAVSRESULTAT

Kommunallagens minimikrav på god ekonomisk hushållning, som beskrivs i föregående rubrik, är det så kallade balanskravet där grundregeln är att intäkterna ska vara större än kostnaderna.

Kommunalförbundet Samverkan Återvinning Miljö, SÅM, redovisar 2022 ett resultat på plus 4,2 mnkr. Inga extraordinära poster och reavinster finns 2022.

Mnkr	2022
Årets resultat	4,2
Reavinster netto	0,0
Extraordinära poster	0,0
Årets resultat efter balanskravsreducering	4,2
Resultatutjämningsreserv	0,0
BALANSKRAVSRESULTAT	4,2

FINANSIELL INFORMATION SÅM

RESULTATRÄKNING

Mnkr	Not	2022	2021
Verksamhetens intäkter	1	112,0	106,9
Verksamhetens kostnader	2	-96,1	-90,9
Avskrivningar	3	-10,9	-8,9
Verksamhetens nettokostnader		5,0	7,1
Finansiella intäkter	4	0,1	0,2
Finansiella kostnader	5	-0,9	-0,3
PERIODENS RESULTAT		4,2	7,0

BALANSRÄKNING

Mnkr	Not	2022	2021
TILLGÅNGAR			
Mark, byggnader och tekniska anläggningar	6	32,7	34,1
Maskiner och inventarier	7	81,9	80,8
Immateriella anläggningstillgångar	8	0,2	0,3
Summa anläggningstillgångar		114,8	115,2
Kortfristiga fordringar	9	23,5	23,7
Likvida medel	10	19,9	31,6
Summa omsättningstillgångar		43,4	55,3
SUMMA TILLGÅNGAR		158,2	170,5
EGET KAPITAL OCH SKULDER			
Årets resultat	11	4,2	7,0
Eget kapital	11	10,0	3,0
Summa eget kapital		14,2	10,0
AVSÄTTNINGAR	12	1,1	1,2
SKULDER			
Långfristiga skulder	13	128,0	143,0
Kortfristiga skulder	14	2,7	4,2
Leverantörsskulder	14	12,2	12,1
Summa kortfristiga skulder		14,9	16,3
Summa skulder		142,9	159,3
SUMMA SKULDER OCH EGET KAPITAL		158,2	170,5

KASSAFLÖDE

Mnkr	2022	2021
Periodens resultat	4,2	7,0
Avskrivningar	10,9	8,9
Övriga likviditetspåverkande poster	0,0	0,1
I anspråkstagna avsättningar	-0,1	0,0
Förändring kortfristiga fordringar	0,2	-0,4
Förändring kortfristiga skulder	-1,4	0,4
Kassaflöde från löpande verksamhet	13,8	16,0
Investering immateriell och materiell anläggningstillgång	-10,5	-19,5
Investering finansiell anläggningstillgång	0,0	0,0
Erhållna investeringsbidrag	0,0	0,0
Kassaflöde investeringsverksamheten	-10,5	-19,5
Förändring långfristiga skulder	-15,0	0,0
Förändring långsiktiga fordringar	0,0	0,0
Kassaflöde finansieringsverksamheten	-15,0	0,0
ÅRETS KASSAFLÖDE	-11,7	-3,5
Likvida medel vid periodens början	31,6	35,1
Likvida medel vid periodens slut	19,9	31,6

NOTFÖRKLARINGAR

Not 1 Verksamhetens intäkter, Mnkr	2022	2021
Försäljningsmedel	9,0	8,6
Taxor och avgifter	102,7	98,2
Övriga intäkter	0,3	0,1
Summa	112,0	106,9

Not 2 Verksamhetens kostnader, Mnkr	2022	2021
Anläggnings-, underhållningsmaterial, inventarier	0,9	0,7
Köp av verksamhet	56,0	52,0
Personalkostnader	17,0	17,4
Lokal- och markhyror	1,2	1,2
Övriga verksamhetskostnader och tjänster	21,0	19,6
Summa	96,1	90,9

Not 3 Avskrivningar, Mnkr	2022	2021
Avskrivning Immateriella anläggningar	0,1	0,1
Avskrivning Återvinningscentraler och övriga anläggningar	1,5	1,5
Avskrivning Maskiner och inventarier	9,3	7,3
Summa	10,9	8,9

Not 4 Finansiella intäkter, Mnkr	2022	2021
Ränteintäkter	0,1	0,2
Övriga finansiella intäkter	0,0	0,0
Summa	0,1	0,2

Not 5 Finansiella kostnader, Mnkr	2022	2021
Räntekostnader	0,8	0,2
Övriga finansiella kostnader	0,1	0,1
Summa	0,9	0,3

Not 6 Mark, byggnader och tekniska anläggningar, Mnkr	2022	2021
Ingående anskaffningsvärde	54,5	54,5
Investeringar	0	0
Utgående anskaffningsvärde	54,5	54,5
Ingående ack avskrivningar	-20,4	-18,9
Årets avskrivningar	-1,4	-1,5
Utgående ack avskrivningar	-21,8	-20,4
Utgående redovisat värde	32,7	34,1
Bedömd genomsnittlig nyttjandeperiod	44 år	44 år

Not 7 Maskiner, inventarier, fordon, Mnkr	2022	2021
Ingående anskaffningsvärde	101,2	81,7
Investeringar	10,5	19,5
Utgående anskaffningsvärde	111,7	101,2
Ingående ack avskrivningar	-20,4	-13,1
Årets avskrivningar	-9,4	-7,3
Utgående ack avskrivningar	-29,8	-20,4
Utgående redovisat värde	81,9	80,8
Bedömd genomsnittlig nyttjandeperiod	11 år	11 år

Not 8 Immateriella anläggningstillgångar, Mnkr	2022	2021
Ingående anskaffningsvärde	0,5	0,4
Investeringar	0	0,1
Utgående anskaffningsvärde	0,5	0,5
Ingående ack avskrivningar	-0,2	-0,2
Årets avskrivningar	-0,1	-0,1
Utgående ack avskrivningar	-0,3	-0,3
Utgående redovisat värde	0,2	0,3
Bedömd genomsnittlig nyttjandeperiod	5 år	5 år

Not 9 Kortfristiga fordringar, Mnkr	2022	2021
Kundfordringar Vaggeryd	4,1	3,9
Kundfordringar Värnamo	8,8	8,5
Kundfordringar Gnosjö	2,9	2,6
Kundfordringar Gislaved	8,0	7,8
Interimposter	1,6	1,2
Övriga fordringar inkl moms	-1,9	-0,3
SUMMA	23,5	23,7

Not 10 Likvida medel, Mnkr	2022	2021
Skattemedel	0,6	0,2
Bankmedel	19,3	31,4
SUMMA	19,9	31,6

Not 11 Eget kapital, Mnkr	2022	2021
Årets resultat	4,2	7,0
Övrigt eget kapital	10,0	3,0
SUMMA	14,2	3,0

Not 12 Avsättningar, Mnkr	2022	2021
Pensioner	0,5	0,6
Löneskatt	0,6	0,6
SUMMA	1,1	1,2

Not 13 Långfristiga skulder, Mnkr	2022	2021
Långfristigt lån	128,0	143,0
SUMMA	128,0	143,0

Not 14 Kortfristiga skulder, Mnkr	2022	2021
Leverantörsskulder	12,2	12,1
Arbetsgivaravgifter	0,3	0,3
Personalens källskatt	0,3	0,3
Semesterlöneskuld	0,9	1,3
Övriga interimsskulder	1,2	2,3
SUMMA	14,9	16,3

Investeringsredovisning, Mnkr

ID	Akt	Investeringar	Investeringsutgifter 2022	Investeringsutgifter 2021
	902	FNI-införande	0,00	16,80
	906	ospec investeringar påpengar	0,00	0,00
7000		Summa Vaggeryd	0,00	16,80
	ingen	Investering Värnamo	0,00	2,40
	901	Renovering fordonsvåg	0,00	0,00
	902	FNI-införande	0,00	0,00
	903	Omlastningscentral	0,00	0,00
	904	Ledningar FNI		0,00
	905	Ledningar Stomsjö ÅVC		0,00
	906	ospec investeringar påpengar		0,00
7001		Summa Värnamo	0,00	2,40
	ingen	Investering Gnosjö	0,00	0,00
	902	FNI-införande	0,00	0,00
	906	ospec investeringar påpengar	0,00	0,00
7002		Summa Gnosjö	0,00	0,00
	ingen	Investering Gislaved	0,00	0,00
	902	FNI-införande	0,00	0,00
	903	Omlastningscentral	0,00	0,00
	906	ospec investeringar påpengar	0,00	0,00
7003		Summa Gislaved	0,00	0,00
	ingen	Investering gemensam	0,14	0,31
	902	FNI-införande	10,32	0,00
7004		Summa gemensam	10,46	0,31
	ingen	Matavfallsprojekt flerfamilj	0,00	0,00
	907	Matavfallsinsamling	0,00	0,00
7005		Summa Matavfallsprojekt flerfamilj	0,00	0,00
		Totalsumma investering	10,46	19,51





GISLAVEDS KOMMUN

KORTA FAKTA

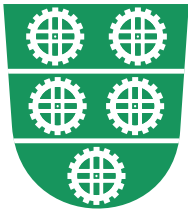
- Kommunens andel av förbundets totala invånarantal: 34 %. Gislaveds kommun uppbär därmed 34 % av förbundets totala gemensamma kostnader.
- Förbundets verksamhet i kommunen består av sophämtning, slamtömning, tillhandahållande och drift av gröntippar, återvinningscentraler i Mossarp och i Smålandsstenar, samt säsongambulerande återvinningscentraler i Reftele, Burseryd och Hestra.

VIKTIGA HÄNDELSE R UNDER 2022

- Fortsatt införande av utsortering av matavfall för flerfamiljshus och verksamheter.

RESULTAT RÄKNING SÅM KOMMUN GISLAVED

Mnkr	2022	2021
Verksamhetens intäkter	38,1	36,3
Verksamhetens kostnader	-32,8	-30,9
Avskrivningar	-3,7	-3,0
Verksamhetens nettokostnader	1,6	2,4
Finansiella intäkter	0,0	0,1
Finansiella kostnader	-0,2	-0,1
ÅRETS RESULTAT	1,4	2,4



GNOSJÖ KOMMUN

KORTA FAKTA

- Kommunens andel av förbundets totala invånarantal: 11 %. Gnosjö kommun uppbär därmed 11 % av förbundets totala gemensamma kostnader.
- Förbundets verksamhet i kommunen består av sophämtning, slamtömning, tillhandahållande och drift av gröntippar samt återvinningscentraler i Gynnås och i Nyhem.

VIKTIGA HÄNDELSE UNDER 2022

- Fortsatt införande av utsortering av matavfall för flerfamiljshus och verksamheter.

RESULTATRÄKNING SÅM KOMMUN GNOSJÖ

Mnkr	2022	2021
Verksamhetens intäkter	12,3	11,8
Verksamhetens kostnader	-10,5	-10,0
Avskrivningar	-1,2	-1,0
Verksamhetens nettokostnader	0,6	0,8
Finansiella intäkter	0,0	0,0
Finansiella kostnader	-0,1	0,0
ÅRETS RESULTAT	0,5	0,8



VAGGERYDS KOMMUN

KORTA FAKTA

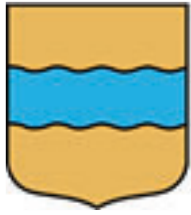
- Kommunens andel av förbundets totala invånarantal: 16 %. Vaggeryds kommun uppbär därmed 16 % av förbundets totala gemensamma kostnader.
- Förbundets verksamhet i kommunen består av sophämtning, slamtömning, tillhandahållande och drift av gröntippar, återvinningscentralen i Vaggeryd, samt årlig grovsopsinsamling på åtta platser i kommunen.

VIKTIGA HÄNDELSE R UNDER 2022

- Fortsatt införande av utsortering av matavfall för flerfamiljshus och verksamheter.

RESULTAT RÄKNING SÅM KOMMUN VAGGERYD

Mnkr	2022	2021
Verksamhetens intäkter	17,9	17,0
Verksamhetens kostnader	-15,4	-14,5
Avskrivningar	-1,7	-1,4
Verksamhetens nettokostnader	0,8	1,1
Finansiella intäkter	0,0	0,0
Finansiella kostnader	-0,1	0,0
ÅRETS RESULTAT	0,7	1,1



VÄRNAMO KOMMUN

KORTA FAKTA

- Kommunens andel av förbundets totala invånarantal: 39 %. Värnamo kommun uppbär därmed 39 % av förbundets totala gemensamma kostnader.
- Förbundets verksamhet i kommunen består av sophämtning, slamtömning tillhandahållande och drift av gröntippar, insamling av trädgårdsavfall, samt återvinningscentraler i Stomsjö, Bredaryd och Rydaholm.

VIKTIGA HÄNDELSE UNDER 2022

- Fortsatt införande av utsortering av matavfall för flerfamiljshus och verksamheter.

RESULTATRÄKNING SÅM KOMMUN VÄRNAMO

Mnkr	2022	2021
Verksamhetens intäkter	43,7	41,7
Verksamhetens kostnader	-37,4	-35,5
Avskrivningar	-4,3	-3,5
Verksamhetens nettokostnader	2,0	2,7
Finansiella intäkter	0,1	0,1
Finansiella kostnader	-0,5	-0,1
ÅRETS RESULTAT	1,6	2,7

REDOVISNINGSPRINCIPER

Kommentarer till rekommendationer från rådet för kommunal redovisning

R2 Intäkter från avgifter, bidrag och försäljning

En inkomst redovisas med det belopp som bolaget fått eller kommer att få. En inkomst redovisas normalt som intäkt först när samtliga av följande villkor är uppfyllda: Inkomsten är möjlig att beräkna på ett tillförlitligt sätt, det är sannolikt att de ekonomiska fördelar som är förenliga med transaktionen kommer att tillfalla bolaget samt de eventuella utgifter som uppkommit eller som förväntas uppkomma till följd av transaktionen kan beräknas på ett tillförlitligt sätt.

R3 Redovisning av immateriella tillgångar

Linjär metod tillämpas för avskrivningar. Varje investeringsprojekt använda nyttjandeperiod utgör bedömningsgrund för avskrivningens längd. Redovisning av ackumulerade avskrivningar i not till balansräkningen sker separat enligt bruttometod.

R4 Materiella anläggningstillgångar

Linjär metod tillämpas för avskrivningar. Varje investeringsprojekt använda nyttjandeperiod utgör bedömningsgrund för avskrivningens längd. Redovisning av ackumulerade avskrivningar i not till balansräkningen sker separat enligt bruttometod. Komponentavskrivning tillämpas på vissa övertagna investeringar samt på alla nyinvesteringar.

R6 Nedskrivningar

Ingen nedskrivning av anläggningstillgång har skett under året.

R7 Redovisning av lånekostnader

Rekommendationen efterföljs. Lånekostnader belastar resultatet för årsbokslutet. Upptagna lån redovisas som långfristig skuld.

R9 Avsättningar och ansvarsförbindelser

Inga ansvarsförbindelser finns.

R10 Upplysningar om pensionsmedel och pensionsförpliktelser

Rekommendationen efterlevs helt. SÅM köper värderingshjälp från Skandia för att erhålla rätt avsättning och ansvarsförbindelse.

Upplysningar enligt rekommendationen lämnas i not till balansräkningen. Redovisning sker enligt rekommendationer för avsättningar.

R13 Redovisning av kassaflöden

Bolaget följer rekommendationen att redovisa en kassaflödesanalys som utmynnar i en förändring av likvida medel och uppdelad i olika sektorer.

Informationer från rådet för kommunal redovisning

Ankomstregistrering av leverantörsfakturer
Samtliga leverantörsfakturer mottas centralt av ekonomienheten i Vaggeryds kommun. Ankomstregistrering sker direkt. Administration av leverantörsfakturer köps som tjänst från Vaggeryds kommun.

Samverkan Återvinning Miljö har endast leasingavtal på två bilar upptagna 2019-06-01 samt 2018-05-21. Återstående skuld på dessa är beloppsmässigt förhållandesvis små och har inte redovisats som finansiell leasing i enlighet med rekommendation RKR R5 Leasing.

Egna upplysningar

- Löner, semesterersättningar och övriga löneförmåner har redovisats enligt kontaktmetoden.
 - Semesterlöneskuld avseende månadsavlönade periodiseras löpande månadsvis och har skuldbokförts.
 - Personalomkostnadspålägg har interndeiterats med 40,15%.
 - Kommunernas andel av resultatet fördelas enligt beslutad kvotfördelning:
- | | |
|----------|------|
| Vaggeryd | 16 % |
| Värnamo | 39 % |
| Gislaved | 34 % |
| Gnosjö | 11 % |

FÖRBUNDS DIREKTIONENS GODKÄNNANDE

Direktionen intygar härmed att denna årsredovisning upprättats i enlighet med årsredovisningslagen, ÅRL och att den ger en rättvisande bild av förbundets verksamhet, ställning och resultat, samt beskriver väsentliga risker och osäkerhetsfaktorer som förbundet står inför. Årsredovisningen har godkänts för utfärdande av förbundsdirektionen.

Tobias Pettersson (M)

Ordförande

Marie Johansson (S)

Vice Ordförande

Kjell Örtlund (MiG)

Ledamot

Kristine Hästmark (M)

Ledamot

Fredrik Francke (S)

Ledamot

Gert Jonsson (M)

Ledamot

Klas Gustavsson (EMP)

Ledamot

Anetté Myrvold (S)

Ledamot



Hk8qxab-h-Hkd5xTbW3



Centralplan 5, 568 30 Skillingaryd 010-414 47 00 kontakt@samiljo.se www.samiljo.se Orgnr. 22 20 00 - 3228

